

MONITORIZAÇÃO DE LEPIDÓPTEROS ANO 2017

Paula Banza



PORTUGAL

ROCHA

Crer, Cuidar e Transformar

1. Introdução

O presente relatório mostra os resultados da captura de Lepidópteros durante 2017 nos jardins da sede da Associação A Rocha – Cruzinha.

Foram realizadas **49** sessões de captura ao longo do ano, **34** com uma armadilha do tipo Skinner 125 com lâmpada de vapor de mercúrio e **15** sessões com uma armadilha portátil do tipo Heath 6W com lâmpada UV (ultra violeta); estas últimas sessões realizaram-se nos meses de março (nos dias 2, 9, 16, 23 e 30), abril (6, 19 e 27) e maio (2,3,4,6,11,18 e 21) em virtude da armadilha tipo Skinner se encontrar em reparação. Ambas as armadilhas foram utilizadas apenas nos jardins da Cruzinha, dada a falta de voluntários para realizar o trabalho de campo noutros locais.

Todas as capturas e a maior parte das identificações foram realizadas pela responsável, Paula Banza com a ajuda do voluntário Arjan van Vuuren. Algumas das identificações contaram com a ajuda de Ana Luísa Valadares e Bert Van der Auwermeulen.

Para além das sessões referidas anteriormente, incluem-se as realizadas por David Grundy (**Anexo I**), também nos jardins da Cruzinha, entre os dias 5, 6 e 7 de maio; as armadilhas utilizadas foram do 1 do tipo Skinner com lâmpada de 125 watt de vapor de mercúrio e 2 de 15 watt actinic (UV).

O principal objectivo deste trabalho é conhecer a diversidade, abundância e distribuição das borboletas nocturnas nalguns habitats do Algarve, ao mesmo tempo que esse conhecimento é utilizado na educação ambiental realizada pela A Rocha, com muitos estudantes, turistas e outros interessados.

No total foram capturadas cerca de **6737** borboletas, de **362** espécies pertencentes a **34** famílias. A maior parte foram identificadas ao nível da espécie mas nalguns casos só até ao nível do género e, neste caso identificaram-se **2** géneros dos quais não foi possível determinar a espécie. Os registos dos quais não foi possível realizar uma identificação segura não se incluíram neste relatório.

2. Localização das armadilhas

Na **tabela 1** estão registadas as coordenadas geográficas do local de colocação das armadilhas.

Tabela 1 – Coordenadas geográficas (Sistema ETRS89-PT-TM06) do local de colocação das armadilhas.

Local	Coordenada XX	Coordenada Y Y
1. Cruzinha	-42210	-280061

3. Resultados

Os gráficos das **Figuras 1 e 2** mostram, respetivamente, o número total de indivíduos por famílias.

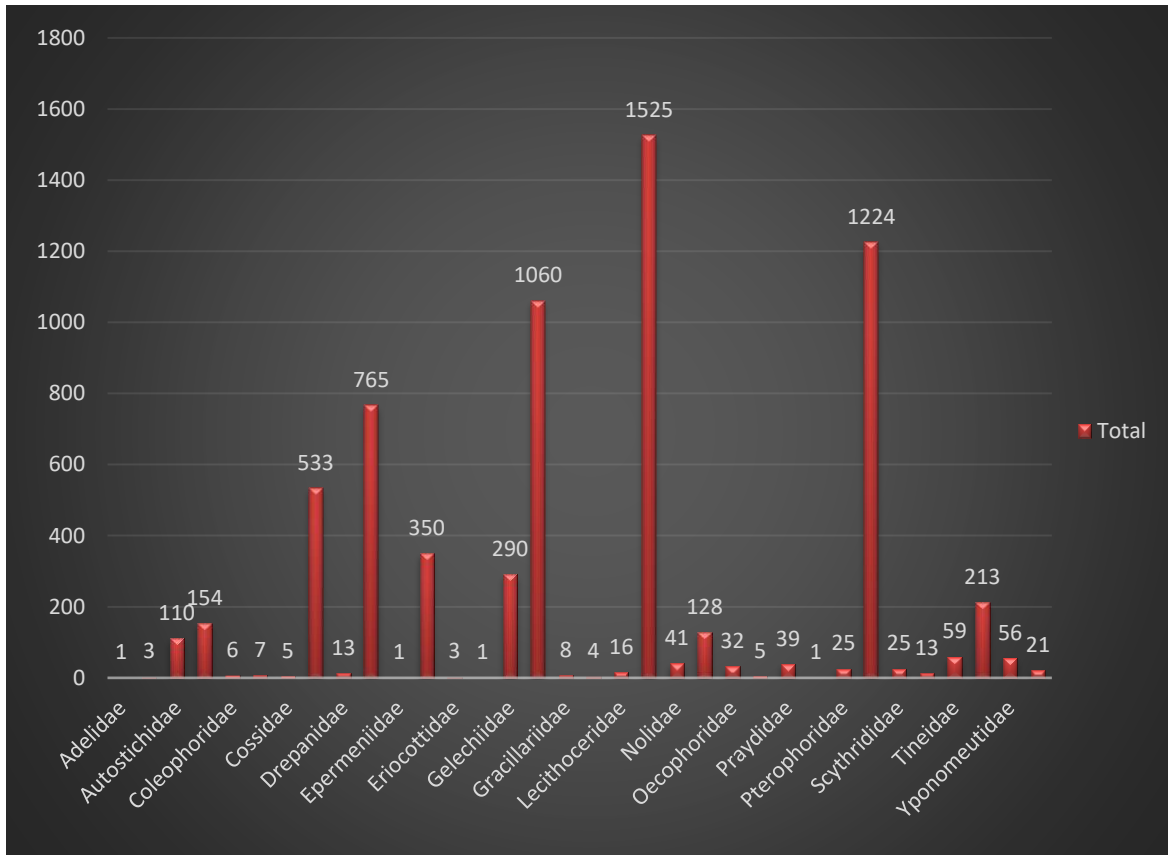


Figura 1

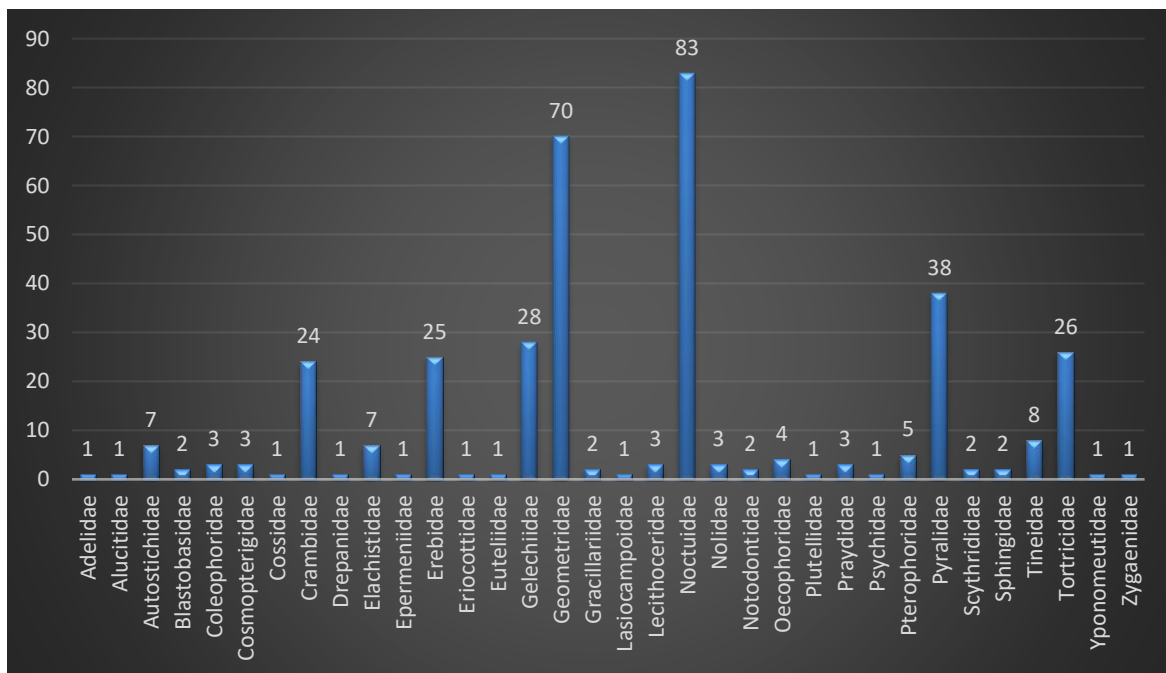


Figura 2

O gráfico da **Figura 4** representa o total de indivíduos capturados ao longo do ano.

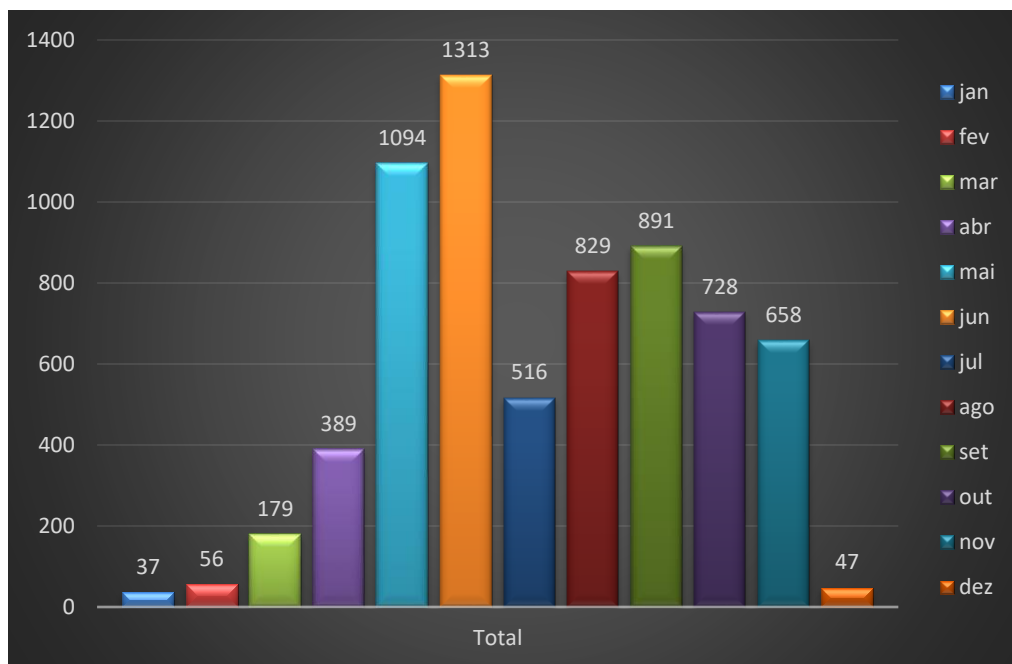


Figura 4

Na **Tabela 2** encontram-se os totais de indivíduos capturados em **2017** por Espécie/Género.

Tabela 2: Totais de indivíduos por famílias capturados em 2017

	jan	fev	mar	abr	mai	jun	jul	ago	set	out	nov	dez	Total
Adelidae					1								1
<i>Nemophora raddaella</i>					1								1
Alucitidae						1	1		1				3
<i>Alucita palodactyla</i>						1	1		1				3
Autostichidae				1	7	31	19	34	16	2			110
<i>Apatema mediopallidum</i>						2	3	1	1				7
<i>Holcopogon bubulcellus</i>						4							4
<i>Oegoconia sp.</i>					2								2
<i>Stibaromacha ratella</i>					1			1					2
<i>Symmoca revoluta</i>							1						1
<i>Symmoca signatella</i>					1	7		19	12				39
<i>Symmocoides oxybiella</i>				1	3	18	15	13	3	2			55
Blastobasidae	2	1	2	2	12	101	18	7	4	5			154
<i>Blastobasis maroccanella</i>	2			1	11	69	8	4	1	3			99
<i>Blastobasis phycidella</i>		1	2		1	32	10	3	3	2			54
<i>Blastobasis sp.</i>				1									1

Coleophoridae				3	2				1				6
<i>Coleophora crepidinella</i>				2	1								3
<i>Coleophora semicinerea</i>					1								1
<i>Coleophora solidaginella</i>				1									1
<i>Coleophora sp.</i>									1				1
Cosmopterigidae					1	1	2	2	1				7
<i>Eteobalea dohrnii</i>								1					1
<i>Limnaecia phragmitella</i>							1						1
<i>Pyroderces argyrogrammos</i>					1	1	1	1	1				5
Cossidae					1	3	1						5
<i>Zeuzera pyrina</i>					1	3	1						5
Crambidae	9	2	16	9	53	112	55	63	64	86	64		533
<i>Agriphila geniculea</i>						1			4	31	1		37
<i>Agriphila latistria</i>										1			1
<i>Agriphila sp.</i>										1			1
<i>Ancylolomia disparalis</i>									4	3			7
<i>Ancylolomia inornata</i>							1	2					3
<i>Antigastra catalaunalis</i>						1	2	4	7	16	20		50
<i>Dolicharthria punctalis</i>				2	1	8	4	2	6	5	1		29
<i>Euchromius anapiellus</i>					1	10		1	2				14
<i>Euchromius gozmanyi</i>					1		1						2
<i>Euchromius ocella</i>						6							6
<i>Evergestis isatidalis</i>	2												2
<i>Hellula undalis</i>									1	2	4		7
<i>Herpetogramma licarsisalis</i>								2			3		5
<i>Hydriris ornatalis</i>											1		1
<i>Mecyna asinalis</i>			2		1	1				1			5
<i>Metasia supbandalis</i>						3		6	3	1	1		14
<i>Nomophila noctuella</i>			2	2	10	14	9	2	3		5		47
<i>Ostrinia nubilalis</i>										1			1
<i>Palpita vitrealis</i>	2	1	2		29	60	36	37	26	15	10		218
<i>Pyrausta aurata</i>					1								1
<i>Pyrausta despicata</i>			1					1	1	1	6		10
<i>Pyrausta sanguinalis</i>					1			2					3
<i>Udea ferrugalis</i>	5		7	1	1				2	1	7		24
<i>Udea numeralis</i>		1	2	4	6	7	2	3	3	5	5		38
<i>Uresiphita gilvata</i>					1	1		1	2	2			7
Drepanidae	1		1		3		1	3	1	2		1	13
<i>Watsonalla uncinula</i>	1		1		3		1	3	1	2		1	13
Elachistidae		8	23	21	237	123	3	31	218	87	14		765
<i>Agonopterix rutana</i>						1							1
<i>Agonopterix subpropinquella</i>					1	7	1				5		14
<i>Agonopterix yeatiana</i>						1							1
<i>Depressaria badiella</i>											1		1
<i>Elachista biatomella</i>						2							2

<i>Ethmia bipunctella</i>		8	23	19	235	112	2	31	218	87	8		743
<i>Ethmia terminella</i>				2	1								3
Epermeniidae	1												1
<i>Ochromolopis staintonellus</i>	1												1
Erebidae			1	14	75	64	45	37	38	59	17		350
<i>Apaidia mesogona</i>					3					11	1		15
<i>Catocala elocata</i>										1			1
<i>Catocala mariana</i>					1								1
<i>Catocala nymphaea</i>					1								1
<i>Coscinia cribraria</i>				1	2			4	8	3			18
<i>Cymbalophora pudica</i>									3	28			31
<i>Dysgonia algira</i>					1	2	1	9	2				15
<i>Eilema caniola</i>				6	28	15	22	6	9	4			90
<i>Eilema marcida</i>					9	8	1		1				19
<i>Eilema uniola</i>									4	1			5
<i>Eublemma candidana</i>							1						1
<i>Eublemma cochylioides</i>											1		1
<i>Eublemma ostrina</i>				1	11	13	8	4	3	1	7		48
<i>Eublemma parva</i>				1	14	23	5	2	2	2	2		51
<i>Eublemma pura</i>							3	4	2		1		10
<i>Eublemma scitula</i>							2	3	2				7
<i>Hypena obsitalis</i>				1	1								2
<i>Lymantria atlantica</i>								1					1
<i>Metachrostis velox</i>								2	1	3			6
<i>Pandesma robusta</i>											1		1
<i>Pechipogo plumigeralis</i>					1								1
<i>Phragmatobia fuliginosa</i>			1										1
<i>Tathorhynchus exsiccata</i>				2									2
<i>Utetheisa pulchella</i>										1	1		2
<i>Zebeeba falsalis</i>				2	3	3	2	2	1	4	3		20
Eriocottidae				3									3
<i>Eriocottis andalusiella</i>				3									3
Euteliidae					1								1
<i>Eutelia adalatrix</i>					1								1
Gelechiidae		1	7	16	59	87	32	36	19	11	21		289
<i>Anarsia lineatella</i>				1			1	1	1				4
<i>Aproaerema anthyllidella</i>					2	3		2		1	1		9
<i>Dichomeris acuminatus</i>								1					1
<i>Dichomeris alacella</i>							1	10	8				19
<i>Dichomeris lamprostoma</i>					1	8	14	7	3	3	2		38
<i>Epidola stigma</i>						1	2						3
<i>Eulamprotes helotella</i>				1									1
<i>Isophrictis kefersteiniellus</i>					1								1
<i>Isophrictis lineatellus</i>					1	1							2
<i>Mesophleps corsicella</i>					2	4	6						12

<i>Metzneria aestivella</i>									1				1
<i>Metzneria castiliella</i>				1		1							2
<i>Metzneria santolinella</i>								2					2
<i>Metzneria sp.</i>				1									1
<i>Metzneria torosulella</i>						1		2					3
<i>Mirificarma eburnella</i>				2	2	1							5
<i>Nothris verbascella</i>				1		1							2
<i>Palumbina guerinii</i>						1			2	7	15		25
<i>Platyedra subcinerea</i>		1	7	11	44	37	1	1			2		104
<i>Ptocheuusa paupella</i>					4	9			1				14
<i>Recurvaria nanella</i>						7	1						8
<i>Scrobipalpa ocellatella</i>				1		1			1		1		4
<i>Scrobipalpa phagnaella</i>				1									1
<i>Scrobipalpa sp.</i>									1				1
<i>Scrobipalpa vasconiella</i>						2		1					3
<i>Sophronia humerella</i>						1		3					4
<i>Stomopteryx basalis</i>						1	2	6					9
<i>Stomopteryx detersella</i>									1				1
<i>Stomopteryx remissella</i>						1	3						4
<i>Syncopacma polychromella</i>					1	5							6
Geometridae	6	20	45	68	195	229	116	70	73	118	120	3	1063
<i>Afriberina tenietaria</i>		1	5	9	7	2	1	3		1	2		31
<i>Aleucis distinctata</i>		6	8	1									15
<i>Amygdaloptera testaria</i>					1								1
<i>Aplasta ononaria</i>				1									1
<i>Aspitates ochrearia</i>			7	3					3	11	1		25
<i>Brachyglossina hispanaria</i>						6	10	3	1		1		21
<i>Catarhoe basochesiata</i>		5	9							2	8		24
<i>Chesias rufata</i>												1	1
<i>Crocallis tusciaria</i>											2		2
<i>Cyclophora puppillaria</i>					4	3	2		1				10
<i>Eupithecia breviculata</i>					1								1
<i>Eupithecia centaureata</i>	3	3	4	8	45	10	2	2	4	10	3		94
<i>Eupithecia cocciferata</i>				1									1
<i>Eupithecia innotata</i>				1	1					2			4
<i>Eupithecia laquaearia</i>						1							1
<i>Eupithecia phoeniceata</i>											4		4
<i>Eupithecia pulchellata</i>					1								1
<i>Gerinia honoraria</i>				1	2	3					1		7
<i>Gnophos perspersata</i>						1							1
<i>Gymnoscelis ruffifasciata</i>		1		3	5	5					4		18
<i>Idaea belemiata</i>					5	4	20	6	1	1	2		39
<i>Idaea bigladiata</i>							2						2
<i>Idaea blaesii</i>									1				1
<i>Idaea carvalhoi</i>						1	2			1	1		5

<i>Idaea cervantaria</i>						4		1			1			6
<i>Idaea circuitaria</i>					1									1
<i>Idaea degeneraria</i>				7	4				2					13
<i>Idaea efflorata</i>					4			1	1	1	1			8
<i>Idaea elongaria</i>					2	5		5	10	1				23
<i>Idaea eugeniata</i>				2	3	2	3							10
<i>Idaea fractilineata</i>								2	1					3
<i>Idaea incisaria</i>					2	1	2			2	1			8
<i>Idaea litigiosaria</i>						1	2				1			4
<i>Idaea longaria</i>				3	1		1	1						6
<i>Idaea lusohispanica</i>					2			1						3
<i>Idaea lutulentaria</i>					9									9
<i>Idaea minuscularia</i>				1	5	17	2	11	12	1	5			54
<i>Idaea mustelata</i>						49	18	2						69
<i>Idaea obsoletaria</i>								1		1		1		3
<i>Idaea ochrata</i>					14	1								15
<i>Idaea ostrinaria</i>						1								1
<i>Idaea predotaria</i>				1	2	2				3				8
<i>Idaea sardonata</i>								1						1
<i>Idaea sp.</i>								1	3					4
<i>Idaea straminata</i>								1						1
<i>Idaea subsericeata</i>					5	13	1	1						20
<i>Isturgia pulinda</i>								3	3	3	2			11
<i>Itame vincularia</i>				2	4	1	3	6		3				19
<i>Larentia malvata</i>													1	1
<i>Menophra abruptaria</i>					1	1								2
<i>Menophra japygiaria</i>	1	1	4	8	4	7	5		2		1			33
<i>Microloxia herbaria</i>								1	2	2	3	2		10
<i>Nebula ibericata</i>	2		2											4
<i>Nycterosea obstipata</i>					3	1						1		5
<i>Pachycnemia hippocastanaria</i>								1						1
<i>Peribatodes iliçaria</i>				5	8	4					7	1		25
<i>Petrophora convergata</i>												1	1	2
<i>Phaiogramma etruscaria</i>				1		1	1	4	3	1	1			12
<i>Phaiogramma faustinata</i>						2	1	2	5	2	1			13
<i>Rhodometra sacraria</i>				2	11	51	13	6	4	37	48			172
<i>Rhyacionia buoliana</i>						2	1							3
<i>Scopula imitaria</i>				1	2	2	12				10	1		28
<i>Scopula marginepunctata</i>						4	4	3	1	3	1			16
<i>Scopula minorata</i>				1	19	6	8	1		1	1			37
<i>Scopula ornata</i>						1	2		1					4
<i>Scopula turbidaria</i>								1						1
<i>Scotopteryx peribolata</i>												10		10
<i>Stegania trimaculata</i>						1								1
<i>Tephronia lhommaria</i>				2	12	2		2						18

<i>Tephronia sepiaria</i>					7	3	1	5	10	14	8		48
<i>Xanthorhoe fluctuata</i>		1		1							2		4
Gracillariidae					3	5							8
<i>Aspilapteryx tringipennella*</i>					1								1
<i>Dialectica scariella</i>					2	5							7
Lasiocampidae									1	3			4
<i>Lasiocampa trifolii</i>									1	3			4
Lecithoceridae					2	8	2		1	2	1		16
<i>Eurodachtha canigella</i>						1				1			2
<i>Homaloxestia briantiella</i>					2	1	2		1	1	1		8
<i>Odites ternatella</i>						6							6
Noctuidae	16	18	61	130	194	124	45	71	170	272	379	43	1523
<i>Acontia lucida</i>					7	18	4	12	13	2			56
<i>Acronicta psi</i>										3			3
<i>Acronicta rumicis</i>					14	4	1						19
<i>Aedia leucomelas</i>					1					4	4		9
<i>Aegle vespertinalis</i>					3	5	2	1	1				12
<i>Agrochola lychnidis</i>											63	11	74
<i>Agrotis bigramma</i>								5	47	7			59
<i>Agrotis catalaunensis</i>		1	1	1									3
<i>Agrotis herzogii</i>											3		3
<i>Agrotis ípsilon</i>			2	1	4					2	2		11
<i>Agrotis puta</i>		7	20	1				1	3	47	11		90
<i>Agrotis segetum</i>		1		1				5	1		2	1	11
<i>Agrotis spinifera</i>					2	2		4	2	3	2		15
<i>Agrotis trux</i>		1								17	8		26
<i>Allophyes alfaroi</i>												4	4
<i>Ammopolia witzenmanni</i>											1	1	2
<i>Anarta sodae</i>	2		7	1	6	5	4		3	3	1		32
<i>Anarta trifolii</i>					1	1							2
<i>Aporophyla chioleuca</i>											8		8
<i>Aporophyla nigra</i>										5	36	8	49
<i>Athetis hospes</i>				1		5	1		2				9
<i>Autographa gamma</i>				3	2								5
<i>Bryonycta pineti</i>	1			1	3	14		7	2	5	2		35
<i>Calophasia platyptera</i>					1								1
<i>Caradrina clavipalpis</i>		3	2	4	3	2			5	17	3		39
<i>Caradrina flavirena</i>		2	2	5	1	1			14	8			33
<i>Caradrina germainii</i>										1			1
<i>Caradrina proxima</i>				1	2				1	15	3		22
<i>Cardepija sociabilis</i>			1	1						1			3
<i>Cerastis faceta</i>	5											3	8
<i>Chrysodeixis chalcites</i>								1					1
<i>Condica viscosa</i>							1	1		2			4
<i>Cryphia algae</i>					2	15	16	37	13		1		84

<i>Ctenoplusia accentifera</i>			1										1
<i>Cucullia calendulae</i>										3	2		5
<i>Dryobotodes tenebrosa</i>				1									1
<i>Hadena sancta</i>			6	1	1	1							9
<i>Hecatera weissi</i>			2	6	28	7							43
<i>Helicoverpa armigera</i>					9	1	2	3			2		17
<i>Heliiothis incarnata</i>						1							1
<i>Heliiothis nubigera</i>						1		1					2
<i>Heliiothis peltigera</i>				2		3	1						6
<i>Hoplodrina ambigua</i>				44	28	2			2	28	12		116
<i>Hoplodrina hesperica</i>				1									1
<i>Lacanobia oleracea</i>				1						1			2
<i>Leucania joannisi</i>				3									3
<i>Leucania loreyi</i>				2					1	2	1		6
<i>Leucania punctosa</i>									1	3			4
<i>Leucania putrescens</i>									2	1			3
<i>Lophoterges millierei</i>					1								1
<i>Luperina dumerilii</i>										6			6
<i>Mesapamea secalis</i>				3									3
<i>Mesoligia furuncula</i>									1				1
<i>Metopoceras felicina</i>				6	5								11
<i>Mniotype occidentalis</i>											1	1	2
<i>Mythimna albipuncta</i>				2									2
<i>Mythimna l-album</i>										1			1
<i>Mythimna languida</i>						1	1				1		3
<i>Mythimna riparia</i>					1								1
<i>Mythimna sicula</i>				1	4				11	4			20
<i>Mythimna unipuncta</i>	1								1				2
<i>Mythimna vitellina</i>				1					4		1		6
<i>Noctua comes</i>										1	6		7
<i>Noctua pronuba</i>				24	15	1				6	145	4	195
<i>Nodaria nodosalis</i>		1		2	1	3				1	3		11
<i>Nyctobrya muralis</i>						1	2						3
<i>Ochropleura leucogaster</i>	1			5						1	10	3	20
<i>Omphalophana serrata</i>				1	1								2
<i>Orthosia cerasi</i>		1											1
<i>Peridroma saucia</i>	5	1		1	1		1				1	1	12
<i>Polymixis argillaceago</i>											1		1
<i>Polyphaenis sericata</i>					2	3							5
<i>Spodoptera cilium</i>					1	1	6	3	7	22	12		52
<i>Spodoptera exigua</i>	1			1	7	38	30	4	9	7	14	19	132
<i>Spodoptera littoralis</i>							1				1		2
<i>Synthimia fixa</i>				2	1								3
<i>Thalpophila vitalba</i>									1	1			2
<i>Thysanoplusia orichalcea</i>											1		1

<i>Trichoplusia ni</i>					8	2		1					11
<i>Tyta luctuosa</i>				3	2	4			1	4			14
<i>Xestia c-nigrum</i>					2	1	1						4
<i>Xestia xanthographa</i>									1	21	10		32
<i>Xylocampa areola</i>				1								2	3
Nolidae					5	9	6	2	1	8	10		41
<i>Bena bicolorana</i>										5			5
<i>Earias insulana</i>								2	1	3	10		16
<i>Nola chlamitulalis</i>					5	9	6						20
Notodontidae								28	94	5	1		128
<i>Harpyia milhauseri</i>								1					1
<i>Thaumetopoea pityocampa</i>								27	94	5	1		127
Oecophoridae				1	2	28	1						32
<i>Alabonia herculeella</i>						2							2
<i>Anatrachyntis batia</i>						4							4
<i>Anatrachyntis sp.</i>				1		2							3
<i>Batia lunaris</i>					2	1							3
<i>Pleurota ericella</i>						19	1						20
Plutellidae				1		3	1						5
<i>Plutella xylostella</i>				1		3	1						5
Praydidae				2		10	27						39
<i>Distagmos ledereri</i>				2									2
<i>Prays citri</i>					6	23							29
<i>Prays oleae</i>					4	4							8
Psychidae									1				1
<i>Oiketicoides eganai</i>									1				1
Pterophoridae				1	6	6	1	1		5	5		25
<i>Agdistis alexandriensis</i>										1			1
<i>Agdistis sp.</i>				1	4	3				4	1		13
<i>Amblyptilia acanthadactyla</i>											1		1
<i>Crombrugghia laetus</i>					1						1		2
<i>Crombrugghia sp.</i>					1								1
<i>Emmelina monodactyla</i>											1		1
<i>Hellinsia sp.</i>						1							1
<i>Merrifieldia leucodactyla</i>						2							2
<i>Merrifieldia sp.</i>											1		1
<i>Stangeia siceliota</i>							1	1					2
Pyralidae	1	4	12	67	110	235	144	411	172	54	14		1224
<i>Acrobasis bithynella</i>			1										1
<i>Acrobasis glaucella</i>				1									1
<i>Acrobasis obliqua</i>				6	5	7	8	7		1			34
<i>Acrobasis romanella</i>					8	13	7	22	6	6	1		63
<i>Acrobasis sodalella</i>					4								4
<i>Aglossa brabanti</i>						1							1
<i>Alophia combustella</i>						3	2	2					7

<i>Apomyelois ceratoniae</i>				2	15	17	13	50	37	11	3		148
<i>Asalebria florella*</i>								1					1
<i>Bostra obsoletalis</i>					4	6	33	31	1				75
<i>Bradyrrhoa cantenerella</i>								1					1
<i>Cadra figulilella</i>				1	14	89	24	129	49	13	2		321
<i>Cryptoblabes gnidiella</i>						1			2		1		4
<i>Dioryctria mendacella</i>					7	4	2	2	2	5	1		23
<i>Endotricha flammealis</i>					1	1		1					3
<i>Epehstia unicolorella</i>					2	40	15	29	14				100
<i>Epehstia welseriella</i>							1	5					6
<i>Epischnia asteris</i>						2	2				2		6
<i>Epischnia illotella</i>				2	1		1	1		1			6
<i>Etiella zinckenella</i>						3	4	17	5	8	2		39
<i>Eudonia angustea</i>		1	4	19	2	2							28
<i>Eudonia delunella</i>				1									1
<i>Eudonia lineola</i>	1	3	6	27	30	8							75
<i>Homoeosoma nimbella</i>						1							1
<i>Homoeosoma sinuella</i>			1	2	3	6	14	20	11	1	1		59
<i>Hypotia corticalis</i>							1	1	1	1			4
<i>Hypotia muscosalis</i>					1	2							3
<i>Hypsopygia costalis</i>					2	3		4	5	5			19
<i>Hypsopygia incarnatalis</i>									2				2
<i>Hypsotropa vulneratella</i>						2	1	2		1			6
<i>Lamoria anella</i>				5	8	1	3	62	21	1			101
<i>Loryma egregialis</i>					1	2							3
<i>Oncocera semirubella</i>							1						1
<i>Phycitodes saxicola</i>						20	12	13	7				52
<i>Psorosa dahliella</i>					1								1
<i>Pyralis farinalis</i>				1	1						1		3
<i>Stemmatophora brunnealis</i>								11	9				20
<i>Synaphe punctalis</i>						1							1
Scythrididae				1	2	18	4						25
<i>Enolmis acanthella</i>				1	2	1							4
<i>Episcythriss triangulella</i>						17	4						21
Sphingidae				1	6	4		1	1				13
<i>Hippotion celerio</i>								1	1				2
<i>Hyles livornica</i>				1	6	4							11
Tineidae			3	5	21	9	8	6			7		59
<i>Crassicornella agenjoi</i>						1	4	2					7
<i>Monopis imella</i>			3	2		1					2		8
<i>Neurothaumasia ragusaella</i>							1						1
<i>Niditinea striolella</i>							1						1
<i>Reisserita chrysopterella</i>					12	1							13
<i>Stenoptinea cyaneimarmorella</i>						1							1
<i>Tinea basifasciella</i>					1								1

<i>Trichophaga bipartitella</i>				3	8	5	2	4			5		27
Tortricidae	1	2	6	43	55	49	8	23	13	8	5		213
<i>Acleris variegana</i>										1	2		3
<i>Acroclita subsequana</i>	1			1	2		1						5
<i>Aethes bilbaensis</i>					2	3	4	2					11
<i>Ancylis sparulana</i>									1				1
<i>Cacoecimorpha pronubana</i>		1				4							5
<i>Clepsis consimilana</i>		1		1						4			6
<i>Cnephasia alfacarana</i>			1	5	3								9
<i>Cnephasia conspersana</i>					6	4							10
<i>Cnephasia incertana</i>				3									3
<i>Cnephasia longana</i>					7								7
<i>Cnephasia sp.</i>				5	5	1				1			12
<i>Cnephasia stephensiana</i>					8	3					1		12
<i>Cochylidia heydeniana</i>											1		1
<i>Cochylimorpha decolorella</i>			2	1									3
<i>Cochylis epilinana</i>					1								1
<i>Crociosema plebejana</i>				1	13	19	1	1					35
<i>Cydia amplana</i>									4				4
<i>Cydia pomonella</i>							1		2				3
<i>Endothenia gentianaeana</i>								1					1
<i>Endothenia marginana</i>				1	5	1							7
<i>Epipotia thapsiana</i>			3	21	2	6		16	6				54
<i>Lobesia botrana</i>						4		1		1			6
<i>Lozotaeniodes cupressana</i>				1		1				1			3
<i>Paramesia gnomana</i>											1		1
<i>Phalonidia contractana</i>						3	1	2					6
<i>Phtheochroa duponchelana</i>				3									3
<i>Pseudococcyx tessulatana</i>					1								1
Yponomeutidae				2	10	36	3	3	1	1			56
<i>Zelleria oleastrella</i>				2	10	36	3	3	1	1			56
Zygaenidae					21								21
<i>Aglaope infausta</i>					21								21
Total Geral	37	56	179	389	1094	1313	516	829	891	728	658	47	6737

Nota: as borboletas assinaladas com * foram identificadas por David Grundy.

4. Conclusões

As capturas deste ano ocorreram unicamente nos jardins da Cruzinha devido à falta de voluntários, embora o número total de registos tenha sido ligeiramente superior ao ano anterior, provavelmente devido à continuidade do esforço de captura.

Das espécies capturadas salientam-se alguns primeiros registos: ***Alabonia herculeella*** (Oecophoridae), ***Anatrachyntis batia*** (Oecophoridae), ***Asalebria florella*** (Pyrilidae), ***Chesias ruffata*** (Geometridae), ***Crocallis tusciaria*** (Geometridae), ***Hoplodrina hesperica*** (Noctuidae), ***Limnaecia phragmitella*** (Cosmopterigidae), ***Niditinea striolella*** (Tineidae), ***Ochromolopsis staintonellus*** (Epermeniidae) e ***Pandesma robusta*** (Erebidae).

Salientam-se ainda alguns outros registos como: ***Aspilapteryx tringipennela*** (Gracillariidae), com registos em 2001 e 2017; ***Eupithecia pulchellata*** (Geometridae), com registos em 2011 e 2017, ***Lophoterges millierei*** (Noctuidae), com registos em 1991, 2011 e 2017; ***Polymixis argillaceago*** (Noctuidae), com registos em 1998, 2000 e 2017; ***Stangeia siceliota*** (Pterophoridae), com registos em 2010 e 2017; e ***Stegania trimaculata*** (Geometridae), com registos em 2004, 2009 e 2017.

As dez espécies mais abundantes foram *Ethmia bipunctella*, *Cadra figulella*, *Palpita vitrealis*, *Noctua pronuba*, *Rhodometra sacraria*, *Apomyelois ceratoniae*, *Thaumetopoea pityocampa*, *Spodoptera exigua*, *Hoplodrina ambigua* e *Platyedra subcinerea*, por esta ordem.

ANEXO I – Registos das Capturas realizadas por David Grundy em Maio de 2017

Família	Espécie	Nº Indivíduos
Euteliidae	<i>Eutelia adulatrix</i>	4
Cosmopterigidae	<i>Pyroderces argyrogrammos</i>	1
Cossidae	<i>Dyspessa ulula</i>	1
Crambidae	<i>Dolicharthria punctalis</i>	3
Crambidae	<i>Eudonia delunella</i>	4
Crambidae	<i>Eudonia lineola</i>	11
Crambidae	<i>Mecyna asinalis</i>	1
Crambidae	<i>Nomophila noctuella</i>	6
Crambidae	<i>Palpita vitrealis</i>	4
Crambidae	<i>Udea ferrugalis</i>	5
Crambidae	<i>Udea numeralis</i>	5
Drepanidae	<i>Watsonalla uncinula</i>	1
Elachistidae	<i>Agonopterix rutana</i>	2
Elachistidae	<i>Agonopterix subpropinquella</i>	1
Elachistidae	<i>Ethmia bipunctella</i>	15
Elachistidae	<i>Ethmia terminella</i>	2
Erebidae	<i>Apaidia mesogona</i>	3
Erebidae	<i>Coscinia cribaria</i>	5
Erebidae	<i>Eilema caniola</i>	38
Erebidae	<i>Eublemma ostrina</i>	1
Erebidae	<i>Eublemma parva</i>	5
Erebidae	<i>Nodaria nodosalis</i>	1
Erebidae	<i>Schranksia costaestrigalis</i>	1
Erebidae	<i>Zebeeba falsalis</i>	6
Eriocottidae	<i>Eriocottis andalusiella</i>	1
Gelechiidae	<i>Anarsia lineatella</i>	6
Gelechiidae	<i>Mirificarma eburnella</i>	16
Gelechiidae	<i>Palumbina guerinii</i>	1
Gelechiidae	<i>Platyedra subcinerea</i>	2
Gelechiidae	<i>Pseudotelphusa occidentella*</i>	1
Geometridae	<i>Afriberina tenietaria</i>	3
Geometridae	<i>Eupithecia breviculata</i>	3
Geometridae	<i>Eupithecia centaureata</i>	12
Geometridae	<i>Gerinia honoraria</i>	2
Geometridae	<i>Idaea degeneraria</i>	6
Geometridae	<i>Idaea elongaria</i>	3
Geometridae	<i>Idaea longaria</i>	6
Geometridae	<i>Idaea lutulentaria</i>	9
Geometridae	<i>Idaea minuscularia</i>	1
Geometridae	<i>Idaea ochrata</i>	1
Geometridae	<i>Idaea ostrinaria</i>	2
Geometridae	<i>Idaea predotaria</i>	1

Geometridae	<i>Itame vincularia</i>	1
Geometridae	<i>Menophra abruptaria</i>	1
Geometridae	<i>Menophra japygiaria</i>	2
Geometridae	<i>Peribatodes ilicaria</i>	5
Geometridae	<i>Phaiogramma etruscaria</i>	2
Geometridae	<i>Rhodometra sacraria</i>	5
Geometridae	<i>Scopula imitaria</i>	1
Geometridae	<i>Scopula ornata</i>	3
Geometridae	<i>Tephronia lhommearia</i>	10
Gracillariidae	<i>Aspilapteryx tringipennela</i>	1
Gracillariidae	<i>Dialectica scalariella</i>	7
Lecithoceridae	<i>Eurodachtha canigella</i>	1
Lecithoceridae	<i>Holcopogon bulbucellus</i>	2
Noctuidae	<i>Acontia lucida</i>	3
Noctuidae	<i>Agrotis ipsilon</i>	2
Noctuidae	<i>Agrotis puta</i>	1
Noctuidae	<i>Anarta trifolii</i>	10
Noctuidae	<i>Athetis hospes</i>	5
Noctuidae	<i>Calophasia almoravida</i>	1
Noctuidae	<i>Caradrina clavipalpis</i>	3
Noctuidae	<i>Caradrina flavirena</i>	2
Noctuidae	<i>Caradrina proxima</i>	3
Noctuidae	<i>Cucullia verbasci</i>	1
Noctuidae	<i>Hadena sancta</i>	3
Noctuidae	<i>Hecatera weissi</i>	2
Noctuidae	<i>Hoplodrina ambigua</i>	120
Noctuidae	<i>Metopoceras felicina</i>	18
Noctuidae	<i>Mythimna riparia</i>	1
Noctuidae	<i>Mythimna sicula</i>	2
Noctuidae	<i>Mythimna vitellina</i>	3
Noctuidae	<i>Noctua pronuba</i>	4
Noctuidae	<i>Ochropleura leucogaster</i>	4
Noctuidae	<i>Ochropleura plecta</i>	1
Noctuidae	<i>Ocneria rubea</i>	1
Noctuidae	<i>Omphalophana serrata</i>	1
Noctuidae	<i>Oria musculosa</i>	1
Noctuidae	<i>Peridroma saucia</i>	1
Noctuidae	<i>Spodoptera cillium</i>	2
Noctuidae	<i>Spodoptera exigua</i>	2
Noctuidae	<i>Synthimia fixa</i>	1
Noctuidae	<i>Trichoplusia ni</i>	1
Noctuidae	<i>Tyta luctuosa</i>	5
Noctuidae	<i>Xestia c-nigrum</i>	1
Nolidae	<i>Meganola togatulalis</i>	1
Oecophoridae	<i>Batia lunaris</i>	6

Plutellidae	<i>Plutella xylostella</i>	1
Pterophoridae	<i>Marasmarcha lunaedactyla</i>	1
Pyralidae	<i>Acrobasis obliqua</i>	2
Pyralidae	<i>Acrobasis romanella</i>	4
Pyralidae	<i>Aglossa pinguinalis</i>	2
Pyralidae	<i>Apomyelois ceratoniae</i>	3
Pyralidae	<i>Asalebria florella*</i>	1
Pyralidae	<i>Bostra obsoletalis</i>	6
Pyralidae	<i>Dioryctria mendacella</i>	2
Pyralidae	<i>Endotrichia flammealis</i>	1
Pyralidae	<i>Epischnia ilotella</i>	2
Pyralidae	<i>Etiella zinckenella</i>	1
Pyralidae	<i>Euzophera osseatella</i>	1
Pyralidae	<i>Homoeossoma sinuella</i>	3
Pyralidae	<i>Lamoria anella</i>	12
Pyralidae	<i>Myelois circumvoluta</i>	3
Pyralidae	<i>Pyralis farinalis</i>	1
Scythrididae	<i>Enolmis acanthella</i>	4
Tineidae	<i>Crassicornella agenjoi</i>	8
Tineidae	<i>Reisserita chrysopterella</i>	2
Tineidae	<i>Trichophaga bipartitella</i>	2
Tortricidae	<i>Acleris variegana</i>	3
Tortricidae	<i>Clepsis consimilana</i>	3
Tortricidae	<i>Cnephasia longana</i>	3
Tortricidae	<i>Cochylis hybridella</i>	3
Tortricidae	<i>Crociosema plebejana</i>	3
Tortricidae	<i>Epinotia thapsiana</i>	3
Tortricidae	<i>Eucosma cana</i>	1
Tortricidae	<i>Hedya nubiferana</i>	1
Yponomeutidae	<i>Zelleria oleastrella</i>	3
	Total	540

Nota: as espécies assinaladas com * foram registadas pela primeira vez nos jardins da Cruzinha.