

**Relatório de Capturas de Insectos  
em S. Brás de Alportel  
Anos 2013-2015**

**Paula Banza**



## 1. Introdução

O presente relatório mostra os resultados da captura de Insectos no concelho de S. Brás de Alportel, integrado no projecto de doutoramento em Biologia pela Universidade de Évora e com o tema: “Redes de Polinização e Recuperação Pós-fogo” (*Post-fire regeneration and Pollination Networks*). As capturas tiveram início na primavera de 2013 (Abril), após o grande incêndio de Julho de 2012 que consumiu cerca de 80.000 ha naquela região do Algarve.

O local de estudo escolhido faz parte da Rede de Sítios Natura 2000, com duas Zonas Especiais de Conservação (ZEC), o Sítio do Caldeirão e o Sítio do Barrocal. Trata-se de uma zona de habitat tipicamente mediterrânico, onde predominam os sobreiros *Quercus suber*, os medronheiros *Arbutus unedo* e várias espécies de cistáceas, como *Cistus ladanifer*, *Cistus salviifolius* e *Cistus crispus* e com uma grande representação de tojo *Ulex australis* e *Ulex eriocladus*.

As condições particulares desta região da Serra do Caldeirão levam à produção de uma cortiça de muito boa qualidade, daí a importância desta zona em termos económicos; ao mesmo tempo a sua rica biodiversidade torna essencial a sua protecção e conservação.

No total foram realizadas **21** sessões de captura de insectos, normalmente uma vez por mês, seguindo a metodologia estabelecida para o programa de doutoramento. Para os insectos nocturnos utilizou-se uma armadilha portátil do tipo UV (40W Heath trap com tubo actínico de 40 w e uma bateria recarregável de 12 V) colocada nas parcelas seleccionadas e os insectos diurnos foram capturados com uma rede ao longo de transectos aleatórios em cada uma das parcelas.

Além da responsável, também estiveram envolvidos nas capturas e identificação dos insectos vários voluntários da Associação A Rocha e um estudante de Mestrado em Biologia da Conservação da Universidade de Évora.

No total foram capturadas cerca de **3457** indivíduos pertencentes a **34** famílias da **Ordem Lepidoptera** e **1416** indivíduos pertencentes a outras **9** ordens de insectos (**Coleoptera, Diptera, Ephemeroptera, Hemiptera, Heteroptera, Hymenoptera, Neuroptera, Plecoptera, Trichoptera**). No caso dos Lepidópteros, a maior parte dos indivíduos foram identificadas ao nível da espécie mas nalguns casos só até ao nível do género e/ou família. Para os restantes insectos a identificação revelou-se muito complexa e não se integrava nos objectivos do programa de doutoramento, pelo que se optou pela identificação ao nível da Ordem, ainda que para a grande maioria tenha sido possível determinar a família e nalguns casos o género ou a espécie. Ainda assim não foi possível identificar um número significativo de insectos.

## 2. Localização das armadilhas

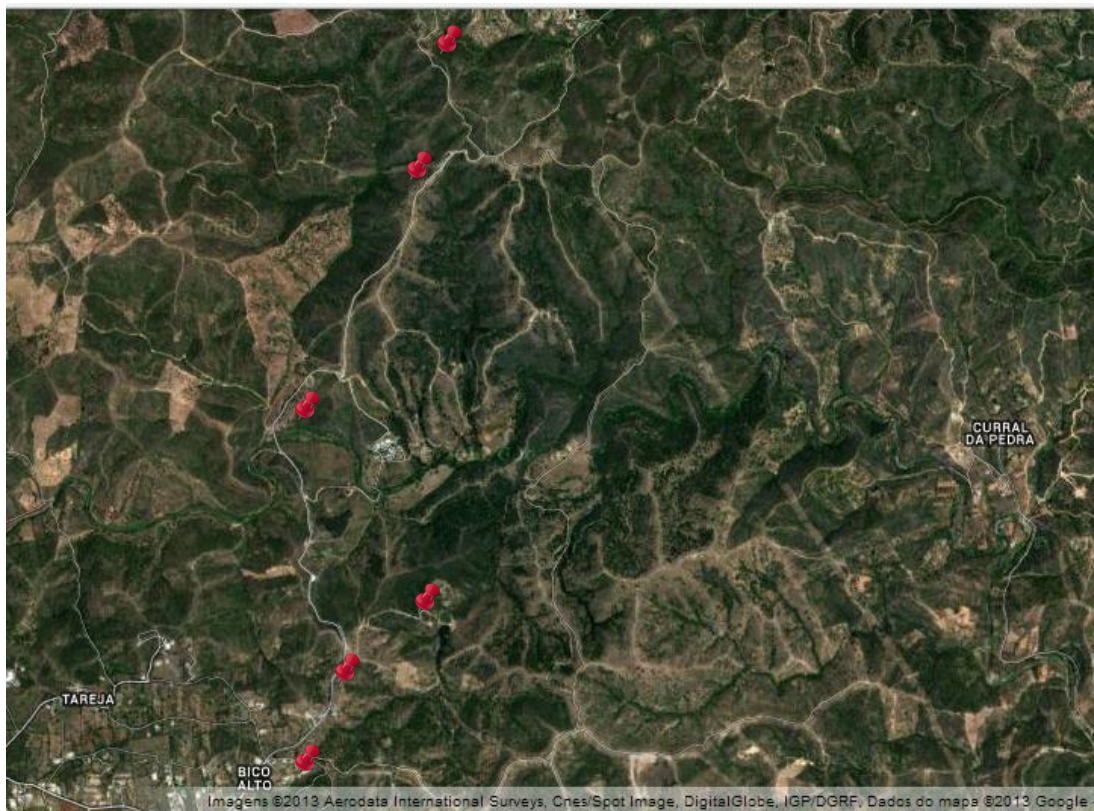
Na **tabela 1** estão registadas as coordenadas geográficas dos locais de colocação das armadilhas. Estas coordenadas correspondem a um ponto da parcela onde também se realizaram os transectos diurnos.


**Tabela 1** – Coordenadas geográficas dos locais de colocação das armadilhas.

Local	Coordenada X (N)	Coordenada Y (W)
1. Parcela NF1	37108198	75155126
2. Parcela NF2	371023079	75153768
3. Parcela NF3	37118551	7525052
4. Parcela F1	371038405	75137926
5. Parcela F2	371146693	75136048
6. Parcela F3	371159867	75129278

**Nota** – As parcelas NF1, NF2, NF3 não foram afectadas pelo fogo e as parcelas F1, F2, F3 foram afectadas pelo fogo.

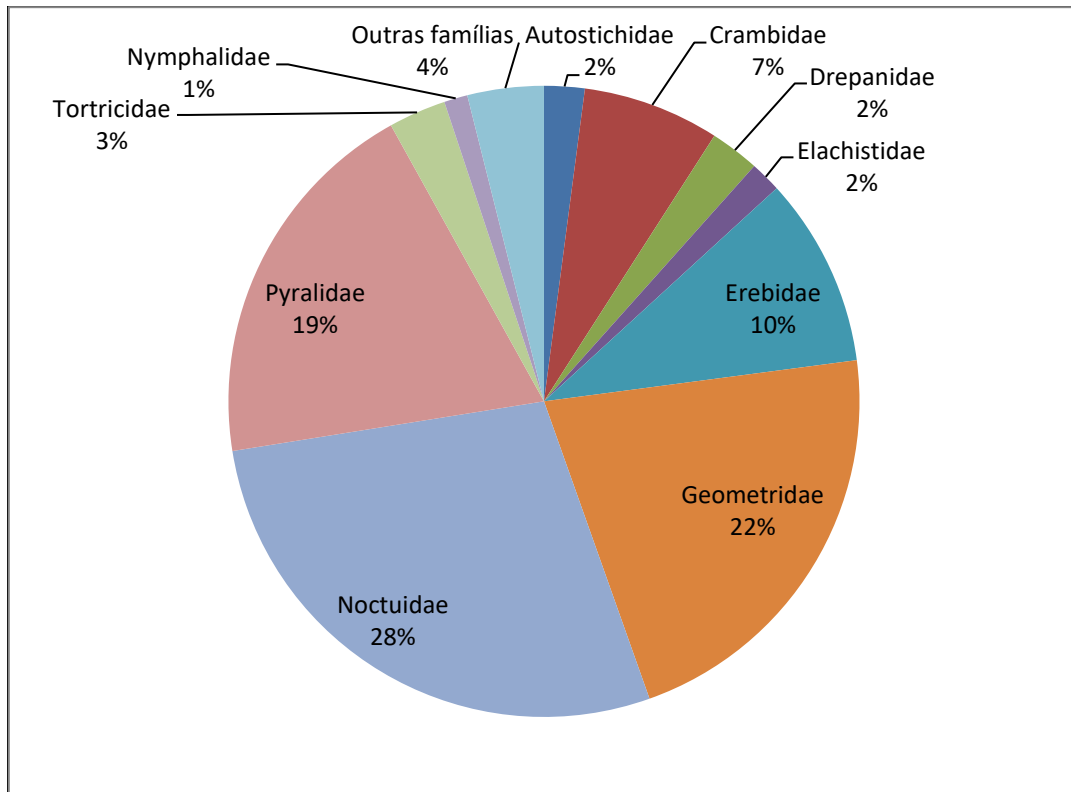
O mapa da **Figura 1** mostra a localização geográfica das parcelas onde se realizou o trabalho de campo.



**Figura 1** - As parcelas estão assinaladas no mapa com 

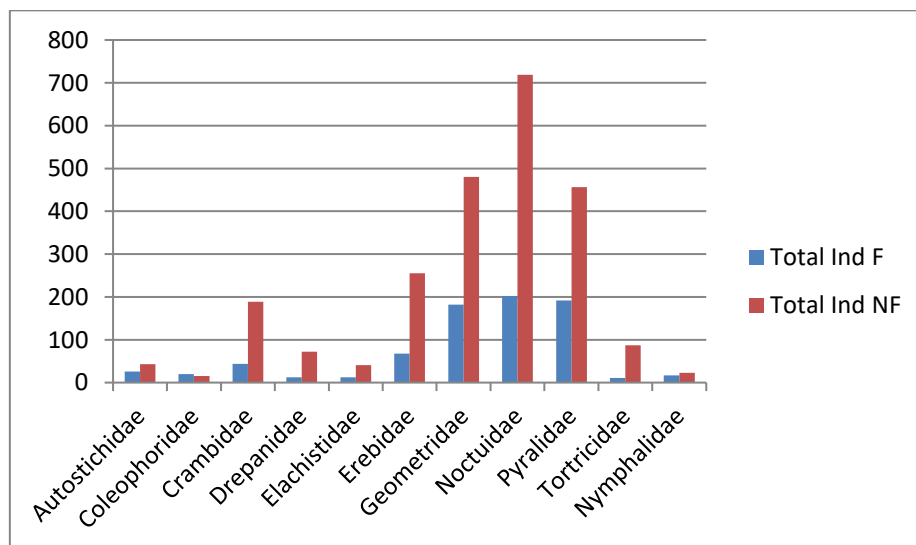
### 3. Resultados

Na **Figura 2** estão representadas em percentagem as 10 famílias de Lepidópteros com maior número total de indivíduos.



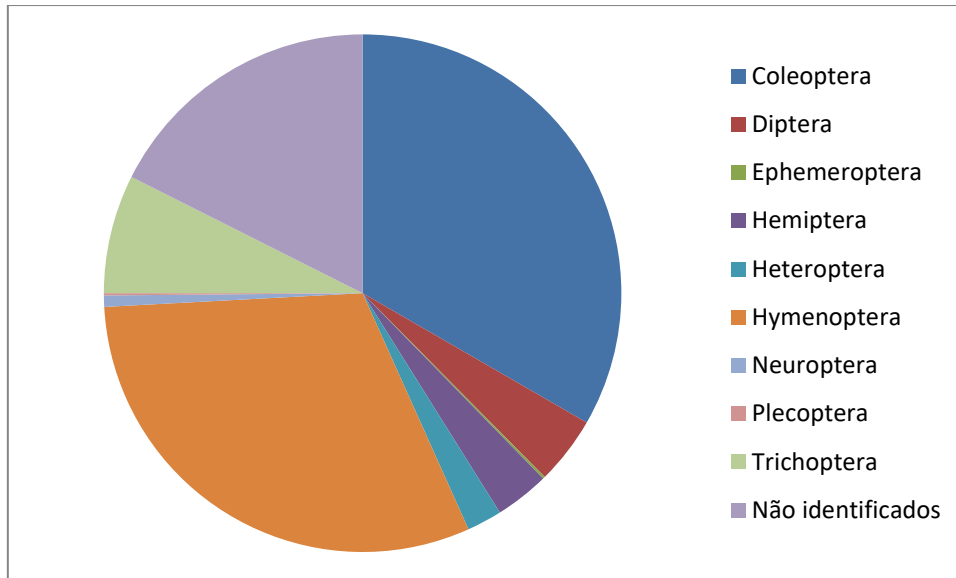
**Figura 2**

Na **Figura 3** apresenta-se o gráfico referente aos indivíduos capturados em parcelas afectadas pelo fogo (**F**) e parcelas não afectadas pelo fogo (**NF**) para as 10 famílias mais representativas em termos de número total de indivíduos.



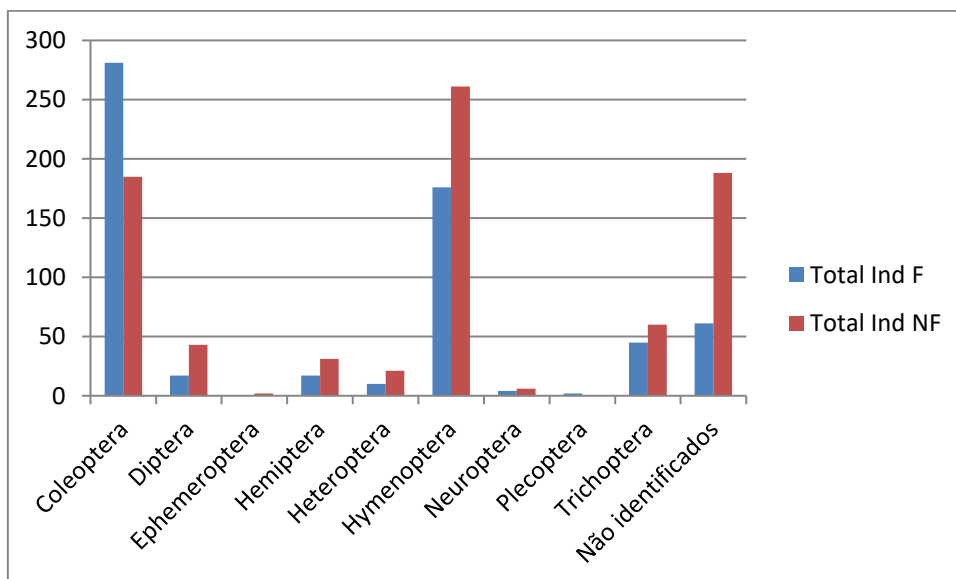
**Figura 3**

A **Figura 4** representa o total de indivíduos pertencentes outras ordens de insectos capturados durante os transectos diurnos. Chama-se a atenção para o nº elevado de insectos que não foram identificados e por isso não incluídos em nenhuma das ordens representadas.



**Figura 4**

Na gráfico da **Figura 5** encontram-se os totais de indivíduos capturados em parcelas afectadas pelo fogo (**F**) e parcelas não afectadas pelo fogo (**NF**) para cada uma das famílias.



**Figura 5**

## 4. Conclusões

Dado que os objectivos do programa de doutoramento se centravam mais na captura de lepidópteros, nomeadamente lepidópteros nocturnos, era de esperar que as capturas destes fossem superiores às capturas dos restantes insectos, o que se verificou.

Relativamente aos lepidópteros as cinco famílias com maior número de indivíduos e também maior número de espécies foram, pela ordem respectiva, **Noctuidae** (71 espécies), **Geometridae** (64 espécies), **Pyralidae** (32 espécies), **Erebidae** (25 espécies) e **Crambidae** (24 espécies). No total temos 295 espécies de lepidópteros e ainda alguns indivíduos pertencentes a 8 géneros cuja espécie não foi possível identificar. As cinco espécies com maior número de indivíduos foram, pela ordem respectiva, *Acrobasis obliqua* (276 indivíduos), *Aporophyla nigra* (137 indivíduos), *Eilema caniola* (133 indivíduos), *Caradrina flavirena* (117 indivíduos) e *Apomyelois ceratoniae* (99 indivíduos).

Quanto às restantes ordens de insectos as três mais representativas em termos de número de famílias foram: a Ordem **Coleoptera** com cerca de 18 famílias (472 indivíduos); a Ordem **Hymenoptera** com 11 famílias (406 indivíduos) e a Ordem **Diptera** com 7 famílias (60 indivíduos). Apesar da pequena representatividade em termos de número de famílias, as ordens **Heteroptera** (167 indivíduos), **Trichoptera** (105 indivíduos) e **Plecoptera** (104 indivíduos) apresentaram um elevado número de indivíduos.

Salienta-se ainda que o número total de insectos capturados nas parcelas não afectadas pelo fogo foi muito maior, de uma maneira geral, do que o número total de insectos capturados em parcelas afectadas pelo fogo, quer no caso dos lepidópteros quer no caso das restantes ordens de insectos (excepção feita aos Coleópteros que apresentam valores mais elevados).

Finalmente nunca é demais referir a importância deste tipo de estudos para o aumento do conhecimento da biodiversidade do local e para a tomada de medidas de conservação destas espécies, particularmente em situações que podem alterar o normal funcionamento das comunidades, como no caso dos incêndios.

## ANEXO 1

Na tabela seguinte registaram-se os Lepidópteros capturados durante o trabalho de campo nas várias parcelas.

<b>Famílias/Géneros/Espécies</b>	<b>Total Ind F</b>	<b>Total Ind NF</b>	<b>Total Ind</b>
<b>Autostichidae</b>			
<i>Oegoconia caradjai</i>	6	4	<b>10</b>
<i>Stibaromacha ratella</i>	14	24	<b>38</b>
<i>Symmoca signatella</i>			
<i>Symmocoides oxybiella</i>	6	15	<b>21</b>
<b>Blastobasidae</b>			
<i>Blastobasis sp.</i>	1	5	<b>6</b>
<b>Choreutidae</b>			
<i>Tebenna micalis</i>	2	1	<b>3</b>
<b>Coleophoridae</b>			
<i>Coleophora sp.</i>	20	15	<b>35</b>
<b>Cosmopterigidae</b>			
<i>Eteobalea intermediella</i>	0	1	<b>1</b>
<i>Pyroderces argyrogrammos</i>	1	0	<b>1</b>
<b>Cossidae</b>			
<i>Dyspessa ulula</i>	1	0	<b>1</b>
<b>Crambidae</b>			
<i>Agriphila geniculea</i>	0	17	<b>17</b>
<i>Agriphila latistria</i>	6	15	<b>21</b>
<i>Agriphila tersellus</i>	0	6	<b>6</b>
<i>Agriphila trabeatellus</i>	12	55	<b>67</b>
<i>Agriphila sp.</i>	3	0	<b>3</b>
<i>Ancylolomia disparalis</i>	2	7	<b>9</b>
<i>Ancylolomia tentaculella</i>	0	1	<b>1</b>
<i>Antigastra catalaunalis</i>	0	1	<b>1</b>
<i>Dolicharthria punctalis</i>	0	8	<b>8</b>
<i>Euchromius gozmanyi</i>	2	0	<b>2</b>
<i>Eudonia angustea</i>	7	5	<b>12</b>
<i>Eudonia delunella</i>	0	1	<b>1</b>
<i>Eudonia lineola</i>	3	2	<b>5</b>
<i>Evergestis isatidalis</i>	0	3	<b>3</b>
<i>Herpetogramma licarsisalis</i>	1	0	<b>1</b>
<i>Mecyna asinalis</i>	1	0	<b>1</b>
<i>Metasia suppandalis</i>	2	3	<b>5</b>
<i>Ostrinia nubilalis</i>	0	11	<b>11</b>
<i>Palpita vitrealis</i>	1	2	<b>3</b>
<i>Pyrausta aurata</i>	0	2	<b>2</b>

<i>Pyrausta despicata</i>	2	18	<b>20</b>
<i>Pyrausta sanguinalis</i>	0	1	<b>1</b>
<i>Udea ferrugalis</i>	0	4	<b>4</b>
<i>Udea numeralis</i>	2	22	<b>24</b>
<i>Udea sp.</i>	0	1	<b>1</b>
<i>Uresiphita gilvata</i>	0	2	<b>2</b>
<b>Drepanidae</b>			
<i>Watsonalla uncinula</i>	12	72	<b>84</b>
<i>Thyatira batis</i>			
<b>Elachistidae</b>	2	0	<b>2</b>
<i>Agonopterix subpropinquella</i>	1	0	<b>1</b>
<i>Agonopterix yeatiana</i>	1	0	<b>1</b>
<i>Agonopterix sp.</i>	0	3	<b>3</b>
<i>Elachista scirpi</i>	0	1	<b>1</b>
<i>Ethmia bipunctella</i>	8	37	<b>45</b>
<b>Erebidae</b>			
<i>Apaidia mesogona</i>	0	1	<b>1</b>
<i>Arctia villica</i>	1	1	<b>2</b>
<i>Catephia alchymista</i>	1	0	<b>1</b>
<i>Catocala elocata</i>	1	0	<b>1</b>
<i>Catocala mariana</i>	0	6	<b>6</b>
<i>Catocala sp.</i>	0	2	<b>2</b>
<i>Clytie illunaris</i>	0	1	<b>1</b>
<i>Coscinia cribraria</i>	4	42	<b>46</b>
<i>Cymbalophora pudica</i>	2	17	<b>19</b>
<i>Dysgonia algira</i>	1	1	<b>2</b>
<i>Eilema caniola</i>	23	110	<b>133</b>
<i>Eilema marcida</i>	1	4	<b>5</b>
<i>Eilema sp.</i>	2	0	<b>2</b>
<i>Eublemma candidana</i>	1	16	<b>17</b>
<i>Eublemma ostrina</i>	12	12	<b>24</b>
<i>Eublemma parva</i>	2	4	<b>6</b>
<i>Eublemma pura</i>	3	7	<b>10</b>
<i>Eublemma scitula</i>	0	2	<b>2</b>
<i>Eublemma sp.</i>	1	6	<b>7</b>
<i>Euproctis similis</i>	0	1	<b>1</b>
<i>Lygephila craccae</i>	5	2	<b>7</b>
<i>Lymantria dispar</i>	0	2	<b>2</b>
<i>Metachrostis velox</i>	0	1	<b>1</b>
<i>Nodaria nodosalis</i>	5	10	<b>15</b>
<i>Odice jucunda</i>	1	3	<b>4</b>
<i>Odice pergrata</i>	1	1	<b>2</b>
<i>Ocneria rubea</i>	1	2	<b>3</b>



<i>Utetheisa pulchella</i>	0	1	1
<b>Gelechiidae</b>	4	9	13
<i>Aproaerema anthyllidella</i>	1	1	2
<i>Aristotelia ericinella</i>	1	0	1
<i>Bryotropha</i> sp.	3	0	3
<i>Dichomeris alacella</i>	0	1	1
<i>Dichomeris lamprostoma</i>	0	2	2
<i>Epidola stigma</i>	0	1	1
<i>Mesophleps corsicella</i>	0	1	1
<i>Metzneria torosulella</i>	0	5	5
<i>Mirificarma eburnella</i>	0	2	2
<i>Platyedra subcinerea</i>	1	0	1
<i>Scrobipalpa</i> sp.	4	1	5
<b>Geometridae</b>	0	6	6
<i>Acanthovalva inconspicuararia</i>	1	0	1
<i>Adactylotis gesticularia</i>	5	26	31
<i>Aleucis distinctata</i>	0	2	2
<i>Aspitates ochrearia</i>	9	13	22
<i>Cabera</i> sp.	0	1	1
<i>Calamodes occitanaria</i>	1	9	10
<i>Camptogramma bilineata</i>	1	0	1
<i>Catarhoe basochesiata</i>	2	3	5
<i>Charissa mucidaria</i>	14	24	38
<i>Charissa obscurata</i>	8	1	9
<i>Chemerina caliginearia</i>	0	37	37
<i>Chesias rufata</i>	0	2	2
<i>Colostygia multistrigaria</i>	5	1	6
<i>Compsoptera opacaria</i>	3	7	10
<i>Crocallis auberti</i>	0	2	2
<i>Crocallis dardoinaria</i>	0	4	4
<i>Crocallis</i> sp.	6	24	30
<i>Cyclophora puppillaria</i>	2	8	10
<i>Dyscia distinctaria</i>	7	17	24
<i>Dyscia penulataria</i>	0	10	10
<i>Ekboarmia atlanticaria</i>	1	2	3
<i>Eupithecia centaureata</i>	5	14	19
<i>Eupithecia dodoneata</i>	0	4	4
<i>Eupithecia</i> sp.	9	2	11
<i>Gerinia honoraria</i>	0	1	1
<i>Gnophos perspersata</i>	2	2	4
<i>Gymnoscelis rufifasciata</i>	2	2	4
<i>Idaea belemiata</i>	1	1	2
<i>Idaea carvalhoi</i>	0	1	1

<i>Idaea degeneraria</i>	5	7	<b>12</b>
<i>Idaea elongaria</i>	0	3	<b>3</b>
<i>Idaea eugeniata</i>	2	2	<b>4</b>
<i>Idaea incisaria</i>	1	5	<b>6</b>
<i>Idaea infirmaria</i>	0	6	<b>6</b>
<i>Idaea litigosaria</i>	1	0	<b>1</b>
<i>Idaea longaria</i>	13	15	<b>28</b>
<i>Idaea lutulentaria</i>	0	4	<b>4</b>
<i>Idaea minuscularia</i>	1	12	<b>13</b>
<i>Idaea ochrata</i>	0	3	<b>3</b>
<i>Idaea ostrinaria</i>	0	3	<b>3</b>
<i>Idaea sp.</i>	10	41	<b>51</b>
<i>Isturgia miniosaria</i>	0	7	<b>7</b>
<i>Isturgia pulinda</i>	0	1	<b>1</b>
<i>Itame vincularia</i>	0	3	<b>3</b>
<i>Larentia malvata</i>	1	1	<b>2</b>
<i>Menophra abruptaria</i>	1	1	<b>2</b>
<i>Menophra japygiaria</i>	0	2	<b>2</b>
<i>Microloxia herbaria</i>	0	1	<b>1</b>
<i>Pachycnemia hippocastanaria</i>	10	11	<b>21</b>
<i>Peribatodes ilicaria</i>	0	4	<b>4</b>
<i>Petrophora convergata</i>	9	35	<b>44</b>
<i>Petrophora narbonea</i>	0	1	<b>1</b>
<i>Phaiogramma etruscaria</i>	0	1	<b>1</b>
<i>Rhodometra sacraria</i>	10	12	<b>22</b>
<i>Rhoptria asperaria</i>	33	52	<b>85</b>
<i>Scopula decorata</i>	0	2	<b>2</b>
<i>Scopula imitaria</i>	1	1	<b>2</b>
<i>Scopula marginepunctata</i>	1	3	<b>4</b>
<i>Scopula minorata</i>	2	14	<b>16</b>
<i>Scopula ornata</i>	1	0	<b>1</b>
<i>Selenia lunularia</i>	0	1	<b>1</b>
<i>Selidosema brunnearia</i>	1	0	<b>1</b>
<i>Selidosema pyrenaearia</i>	1	0	<b>1</b>
<i>Stegania trimaculata</i>	1	0	<b>1</b>
<i>Stotopteryx peribolata</i>	20	16	<b>36</b>
<i>Tephronia lhommaria</i>	0	4	<b>4</b>
<i>Tephronia sepiaria</i>	0	3	<b>3</b>
<i>Tephronia sp.</i>	0	3	<b>3</b>
<i>Xanthorhoe fluctuata</i>	2	3	<b>5</b>
<b>Gracillariidae</b>	8	8	<b>16</b>
<b>Lasiocampidae</b>			
<i>Lasiocampa trifolii</i>	2	4	<b>6</b>

<i>Phyllodesma suberifolia</i>	1	2	3
<i>Trichiura ilicis</i>	7	7	14
<b>Lecithoceridae</b>			
<i>Eurodachtha canigella</i>	0	4	4
<i>Homaloxestis briantiella</i>	2	16	18
<b>Limacodidae</b>			
<i>Hoyosia codeti</i>	2	1	3
<b>Noctuidae</b>	1	10	11
<i>Acontia lucida</i>	1	0	1
<i>Acronicta euphorbiae</i>	0	2	2
<i>Acronicta rumicis</i>	0	1	1
<i>Aedia leucomelas</i>	1	1	2
<i>Agrochola lychnidis</i>	1	4	5
<i>Agrochola sp.</i>	2	1	3
<i>Agrotis bigramma</i>	5	2	7
<i>Agrotis catalaunensis</i>	2	4	6
<i>Agrotis herzogi</i>	0	1	1
<i>Agrotis ipsilon</i>	0	3	3
<i>Agrotis puta</i>	8	65	80
<i>Agrotis segetum</i>	2	9	11
<i>Agrotis trux</i>	11	21	32
<i>Agrotis sp.</i>	2	2	4
<i>Allophyes alfaroi</i>	1	4	5
<i>Ammopolia witzenmanni</i>	1	4	5
<i>Apamea arabs</i>	6	16	22
<i>Aporophyla nigra</i>	42	95	137
<i>Autographa gamma</i>	3	1	4
<i>Calophasia platyptera</i>	1	3	4
<i>Caradrina aspersa</i>	1	1	2
<i>Caradrina clavipalpis</i>	1	5	6
<i>Caradrina flavirena</i>	22	95	117
<i>Caradrina sp.</i>	2	5	7
<i>Cerastis faceta</i>	1	1	2
<i>Chloantha hyperici</i>	0	2	2
<i>Cleonymia diffluens</i>	2	24	26
<i>Condica viscosa</i>	2	7	9
<i>Conisania andalusica</i>	0	1	1
<i>Cryphia algae</i>	7	69	76
<i>Cryphia sp.</i>	0	2	2
<i>Cucullia calendulae</i>	0	4	4
<i>Dryobotodes monochroma</i>	0	2	2
<i>Dryobotodes tenebrosa</i>	0	4	4
<i>Dryobotodes sp.</i>	0	1	1

<i>Hadena albimacula</i>	0	3	<b>3</b>
<i>Hadena confusa</i>	0	1	<b>1</b>
<i>Hadena sancta</i>	0	4	<b>4</b>
<i>Hecatera weissi</i>	7	11	<b>18</b>
<i>Helicoverpa armigera</i>	1	1	<b>2</b>
<i>Heliothis nubigera</i>	1	5	<b>6</b>
<i>Hoplodrina ambigua</i>	2	5	<b>7</b>
<i>Leucania loreyi</i>	0	1	<b>1</b>
<i>Leucania putrescens</i>	1	23	<b>24</b>
<i>Leucochlaena oditis</i>	0	1	<b>1</b>
<i>Luperina dumerilii</i>	3	3	<b>6</b>
<i>Luperina sp.</i>	0	3	<b>3</b>
<i>Metopoceras felicina</i>	2	1	<b>3</b>
<i>Mniotype occidentalis</i>	0	5	<b>5</b>
<i>Mythimna albipuncta</i>	0	3	<b>3</b>
<i>Mythimna l-album</i>	1	1	<b>2</b>
<i>Mythimna riparia</i>	0	3	<b>3</b>
<i>Mythimna sicula</i>	3	25	<b>28</b>
<i>Mythimna vitellina</i>	6	7	<b>13</b>
<i>Mythimna sp.</i>	2	1	<b>3</b>
<i>Noctua comes</i>	6	18	<b>24</b>
<i>Noctua fimbriata</i>	0	2	<b>2</b>
<i>Noctua pronuba</i>	2	12	<b>14</b>
<i>Nyctobrya muralis</i>	1	0	<b>1</b>
<i>Ochropleura leucogaster</i>	0	2	<b>2</b>
<i>Omphaloscelis lunosa</i>	3	0	<b>3</b>
<i>Orthosia cerasi</i>	0	1	<b>1</b>
<i>Paradiarsia glareosa</i>	1	0	<b>1</b>
<i>Peridroma saucia</i>	2	11	<b>13</b>
<i>Polymixis argillaceago</i>	4	3	<b>7</b>
<i>Polymixis flavicincta</i>	0	1	<b>1</b>
<i>Polymixis lichenea</i>	8	0	<b>8</b>
<i>Polymixis sp.</i>	0	9	<b>9</b>
<i>Recoropha canteneri</i>	2	16	<b>18</b>
<i>Spodoptera cilium</i>	0	3	<b>3</b>
<i>Spodoptera exigua</i>	3	3	<b>6</b>
<i>Spudaea ruticilla</i>	1	13	<b>14</b>
<i>Synthimia fixa</i>	8	27	<b>35</b>
<i>Thalpophila vitalba</i>	1	2	<b>3</b>
<i>Thysanoplusia orichalcea</i>	0	1	<b>1</b>
<i>Xestia kermesina</i>	2	15	<b>17</b>
<i>Xestia xantographa</i>	0	1	<b>1</b>
<i>Xylocampa areola</i>	1	2	<b>3</b>

<b>Nolidae</b>			
<i>Bena bicolorana</i>	0	1	<b>1</b>
<i>Nola subchlamydula</i>	0	1	<b>1</b>
<b>Notodontidae</b>			
<i>Harpyia milhauseri</i>	0	1	<b>1</b>
<i>Peridea anceps</i>	0	1	<b>1</b>
<i>Thaumetopoea pityocampa</i>	0	5	<b>5</b>
<b>Oecophoridae</b>			
<i>Pleurota bicostella</i>	1	8	<b>9</b>
<i>Pleurota ericella</i>	1	6	<b>7</b>
<i>Pleurota honorella</i>	0	1	<b>1</b>
<i>Pleurota sp.</i>	1	1	<b>2</b>
<b>Plutellidae</b>	2	0	<b>2</b>
<i>Plutella xylostella</i>	0	1	<b>1</b>
<b>Praydidae</b>			
<i>Prays sp.</i>	0	2	<b>2</b>
<b>Pterolonchidae</b>			
<i>Pterolonche lutescentella</i>	0	2	<b>2</b>
<b>Pterophoridae</b>	0	1	<b>1</b>
<i>Agdistis sp.</i>	1	2	<b>3</b>
<i>Amblyptilia acanthadactyla</i>	1	1	<b>2</b>
<i>Crombrugghia sp.</i>	1	1	<b>2</b>
<i>Helinsia sp.</i>	1	0	<b>1</b>
<i>Merrifieldia leucodactyla</i>	1	0	<b>1</b>
<i>Puerphorus olbiadactylus</i>	2	0	<b>2</b>
<b>Pyralidae</b>	13	48	<b>61</b>
<i>Acrobasis obliqua</i>	114	162	<b>276</b>
<i>Acrobasis romanella</i>	0	1	<b>1</b>
<i>Aglossa brabanti</i>	2	6	<b>8</b>
<i>Aglossa caprealis</i>	1	0	<b>1</b>
<i>Aglossa sp.</i>	0	1	<b>1</b>
<i>Alophia combustella</i>	0	1	<b>1</b>
<i>Ancylosis oblitella</i>	0	1	<b>1</b>
<i>Apomyelois ceratoniae</i>	23	76	<b>99</b>
<i>Bostra obsoletalis</i>	2	17	<b>19</b>
<i>Bradyrrhoa cantenerella</i>	0	5	<b>5</b>
<i>Cadra figulilella</i>	12	23	<b>35</b>
<i>Cryptoblabes gnidiella</i>	0	1	<b>1</b>
<i>Dioryctria mendacella</i>	1	0	<b>1</b>
<i>Endotricha flammealis</i>	9	7	<b>16</b>
<i>Elegia fallax</i>	1	0	<b>1</b>
<i>Ephestia unicolorella</i>	4	28	<b>32</b>
<i>Ephestia welseriella</i>	0	5	<b>5</b>

<i>Epischnia asteris</i>	0	1	1
<i>Epischnia illotella</i>	0	6	6
<i>Epischnia sp.</i>	0	1	1
<i>Galleria mellonella</i>	0	1	1
<i>Homoeosoma sinuella</i>	0	1	
<i>Hypotia corticalis</i>	2	0	2
<i>Hypotia muscosalis</i>	0	2	2
<i>Hypotia sp.</i>	0	2	2
<i>Hypsopygia costalis</i>	0	1	1
<i>Lamoria anella</i>	0	2	2
<i>Oxybia transversella</i>	2	4	6
<i>Pempelia palumbella</i>	1	8	9
<i>Phycitodes saxicola</i>	1	35	36
<i>Psorosa dahliella</i>	2	3	5
<i>Pyralis farinalis</i>	0	1	1
<i>Stemmatophora combustalis</i>	0	1	1
<i>Stemmatophora vulpecalis</i>	0	1	1
<i>Synaphe lorquinalis</i>	2	2	4
<b>Tineidae</b>			
<i>Crassicornella agenjoi</i>	0	1	1
<i>Monopis imella</i>	1	1	2
<i>Monopis sp.</i>	0	3	3
<i>Morphaga morella</i>	2	2	4
<i>Reisserita chrysopterella</i>	1	2	3
<b>Tortricidae</b>	1	0	1
<i>Aethes bilbaensis</i>	0	1	1
<i>Aethes sp.</i>	1	2	3
<i>Cacoecimorpha pronubana</i>	1	2	3
<i>Clepsis siciliana</i>	0	1	1
<i>Cnephasia alfacarana</i>	0	1	1
<i>Cnephasia sp.</i>	0	4	4
<i>Cydia fagiglandana</i>	0	1	1
<i>Cydia sp.</i>	6	69	75
<i>Epinotia thapsiana</i>	0	1	1
<i>Hysterochroa maculosana</i>	0	1	1
<i>Lobesia botrana</i>	0	1	1
<i>Lozotaenia cupidinana</i>	1	1	2
<i>Paramesia gnomana</i>	1	1	2
<i>Phtheochroa duponchelana</i>	0	1	1
<b>Yponomeutidae</b>			
<i>Zelleria oleastrella</i>	0	5	5
<b>Psychidae</b>	1	0	1
<b>Não identificados</b>	8	9	15

<b>HESPERIIDAE</b>			
<i>Thymelicus sp.</i>	0	1	<b>1</b>
<b>PAPILIONIDAE</b>			
<i>Iphiclides podalirius ssp. feisthamelii</i>	1	0	<b>1</b>
<i>Papilio machaon</i>	0	1	<b>1</b>
<b>PIERIDAE</b>			
<i>Colias croceus</i>	1	1	<b>2</b>
<i>Euchloe crameri</i>	3	3	<b>6</b>
<i>Pieris brassicae</i>	1	0	<b>1</b>
<i>Pieris rapae</i>	3	1	<b>4</b>
<i>Plebejus argus</i>	1	0	<b>1</b>
<i>Pontia daplidice</i>	1	0	<b>1</b>
<b>LYCAENIDAE</b>			
<i>Aricia cramera</i>	1	1	<b>2</b>
<i>Lampides boeticus</i>	1	0	<b>1</b>
<i>Leptodes pirthous</i>	3	5	<b>8</b>
<i>Polyommatus icarus</i>	0	2	<b>2</b>
<i>Satyrium ilicis</i>	0	2	<b>2</b>
<b>NYMPHALIDAE</b>			
<i>Vanessa cardui</i>	2	0	<b>2</b>
<b>NYMPHALIDAE</b>			
<i>Coenonympha pamphilus</i>	5	2	<b>7</b>
<i>Lasiommata megera</i>	1	0	<b>1</b>
<i>Maniola jurtina</i>	8	12	<b>20</b>
<i>Melanargia ines</i>	1	4	<b>5</b>
<i>Pararge aegeria</i>	0	1	<b>1</b>
<i>Pyronia cecilia</i>	0	2	<b>2</b>
<i>Pyronia tithonus</i>	0	2	<b>2</b>

## ANEXO 2

Na tabela seguinte encontram-se os insectos capturados durante o trabalho de campo que não pertencem à Ordem Lepidoptera.

Ordem	Sub-ordem	Família	Total Ind F	Total Ind NF	Total Ind
<b>Coleoptera</b>			36	28	<b>64</b>
		<b>Bostrichidae</b>	0	1	<b>1</b>
		<b>Buprestidae</b>	0	1	<b>1</b>
		<b>Carabidae</b>	1	5	<b>6</b>
		<b>Cerambycidae</b>	3	8	<b>11</b>
		<i>Nustera distigma</i>	0	1	<b>1</b>
		<b>Cetoniidae</b>	9	1	<b>10</b>
		<i>Oxythyrea funesta</i>	76	13	<b>92</b>
		<i>Protaetia opaca</i>	1	1	<b>2</b>
		<i>Protaetia sp.</i>	0	2	<b>2</b>
		<i>Tropinota squalida</i>	2	12	<b>14</b>
		<b>Chrysomelidae</b>	14	13	<b>27</b>
		<i>Chrysolina americana</i>	0	1	<b>1</b>
		<i>Dicladispa testacea</i>	1	0	<b>1</b>
		<i>Lachnaia hirta</i>	1	0	<b>1</b>
		<b>Cleridae</b>	0	1	<b>1</b>
		<i>Trichodes octopunctatus</i>	1	0	<b>1</b>
		<b>Coccinellidae</b>	11	17	<b>28</b>
		<i>Coccinella septempunctata</i>	5	0	<b>5</b>
		<b>Curculionidae</b>	3	3	<b>6</b>
		<b>Dasytidae</b>	11	6	<b>17</b>
		<b>Elateridae</b>	25	31	<b>46</b>
		<b>Hydrophilidae</b>	0	3	<b>3</b>
		<b>Lampyridae</b>	0	1	<b>1</b>
		<b>Malachiidae</b>	0	2	<b>2</b>
		<b>Meloidae</b>	6	1	<b>7</b>
		<b>Mordellidae</b>	3	0	<b>3</b>
		<b>Oedemeridae</b>	2	5	<b>7</b>
		<b>Scarabaeidae</b>	0	2	<b>2</b>
		<i>Amphimallon solstitialis</i>	0	1	<b>1</b>
		<i>Melolontha melolontha</i>	0	1	<b>1</b>
		<b>Dynastidae</b>	0	1	<b>1</b>
		<b>Tenebrionidae</b>	67	28	<b>95</b>
		<i>Lagria spp.</i>	6	5	<b>11</b>
				<b>Total Ordem</b>	<b>472</b>
<b>Diptera</b>			2	14	<b>16</b>



		<b>Bombyliidae</b>	3	19	<b>22</b>
		<b>Calliphoridae</b>	0	1	<b>1</b>
		<b>Drosophilidae</b>	0	2	<b>2</b>
		<b>Empididae</b>	2	0	<b>2</b>
		<b>Syrphidae</b>	3+1	2+2	<b>8</b>
		<b>Tipulidae</b>	2	0	<b>2</b>
		<b>Tachinidae</b>	4	3	<b>7</b>
				<b>Total Ordem</b>	<b>60</b>
<b>Ephemeroptera</b>			0	2	<b>2</b>
				<b>Total Ordem</b>	<b>2</b>
<b>Hemiptera</b>			3	1	<b>4</b>
	<b>Auchenorrhyncha</b>		8	23	<b>31</b>
		<b>Cercopidae</b>	0	2	<b>2</b>
		<i>Cercopis vulnerata</i>	1	0	<b>1</b>
		<b>Acanthosomatidae</b>	0	1	<b>1</b>
		<b>Cicadidae</b>	1	2	<b>3</b>
		<b>Pentatomidae</b>	2	2	<b>4</b>
		<i>Graphosoma lineatum</i>	2	0	<b>2</b>
				<b>Total Ordem</b>	<b>48</b>
<b>Heteroptera</b>					
		<b>Miridae</b>	10	21	<b>31</b>
				<b>Total Ordem</b>	<b>31</b>
<b>Hymenoptera</b>			94	73	<b>167</b>
		<b>Andrenidae</b>	0	2	<b>2</b>
		<i>Andrena sp.</i>	6	3	<b>9</b>
		<i>Panurgus sp.</i>	1	0	<b>1</b>
		<b>Apidae</b>	1	0	<b>1</b>
		<i>Apis mellifera</i>	22	57	<b>79</b>
		<i>Bombus terrestris</i>	2	0	<b>2</b>
		<i>Bombus hortorum</i>	2	0	<b>2</b>
		<i>Eucera spp.</i>	0	1	<b>1</b>
		<i>Xylocopa spp.</i>	1	0	<b>1</b>
		<b>Colletidae</b>			
		<i>Hylaeus spp.</i>	0	1	<b>1</b>
		<b>Crabronidae</b>	0	1	<b>1</b>
		<b>Formicidae</b>	1	0	<b>1</b>
		<b>Halictidae</b>	4	1	<b>5</b>
		<i>Lasioglossum spp.</i>	4	0	<b>4</b>
		<b>Ichneumonidae</b>	6	14	<b>20</b>
		<i>Ophion spp.</i>	2	3	<b>5</b>
		<i>Ophioninae</i> (subfamilia)	0	6	<b>6</b>
		<b>Megachilidae</b>	1	0	<b>1</b>
		<i>Rhodanthidium spp.</i>	0	1	<b>1</b>
		<b>Mutillidae</b>	12	25	<b>37</b>

		<b>Sphecidae</b>	1	0	<b>1</b>
		<b>Vespidae</b>	1	13	<b>14</b>
		<i>Polistes dominula</i>	0	4	<b>4</b>
		<i>Vespa crabro</i>	2	32	<b>34</b>
		<i>Vespula germanica</i>	0	1	<b>1</b>
		<i>Vespula vulgaris</i>	3	2	<b>5</b>
				<b>Total Ordem</b>	<b>406</b>
<b>Neuroptera</b>			1	0	<b>1</b>
		<b>Chrysopidae</b>	3	2	<b>5</b>
		<b>Myrmeleontidae</b>	0	4	<b>4</b>
				<b>Total Ordem</b>	<b>10</b>
<b>Plecoptera</b>			2	0	<b>2</b>
				<b>Total Ordem</b>	<b>2</b>
<b>Trichoptera</b>			44	60	<b>104</b>
		<b>Phryganeidae</b>	1	0	<b>1</b>
				<b>Total Ordem</b>	<b>105</b>
<b>Não identificados</b>			61	188	<b>249</b>